

Sa Pobla

Cicloturisme i senderisme Cycle tourism and hiking

1 Ruta Route Ermita de Crestatx

Grau de dificultat Level of difficulty	Mostrada Moderate	Alçada Height	44 m
Distància del recorregut Distance covered	14,20 km	Temps estimat Estimated time	1:10 h 3:15 h
Desnivell acumulat Total ascent	43 m / 27 m	Superfície Surface	Carrers / Asphalt Cami de terra Non-surfaced path

Coordenades
Coordinates

Consell de coordinadors
Council of coordinators

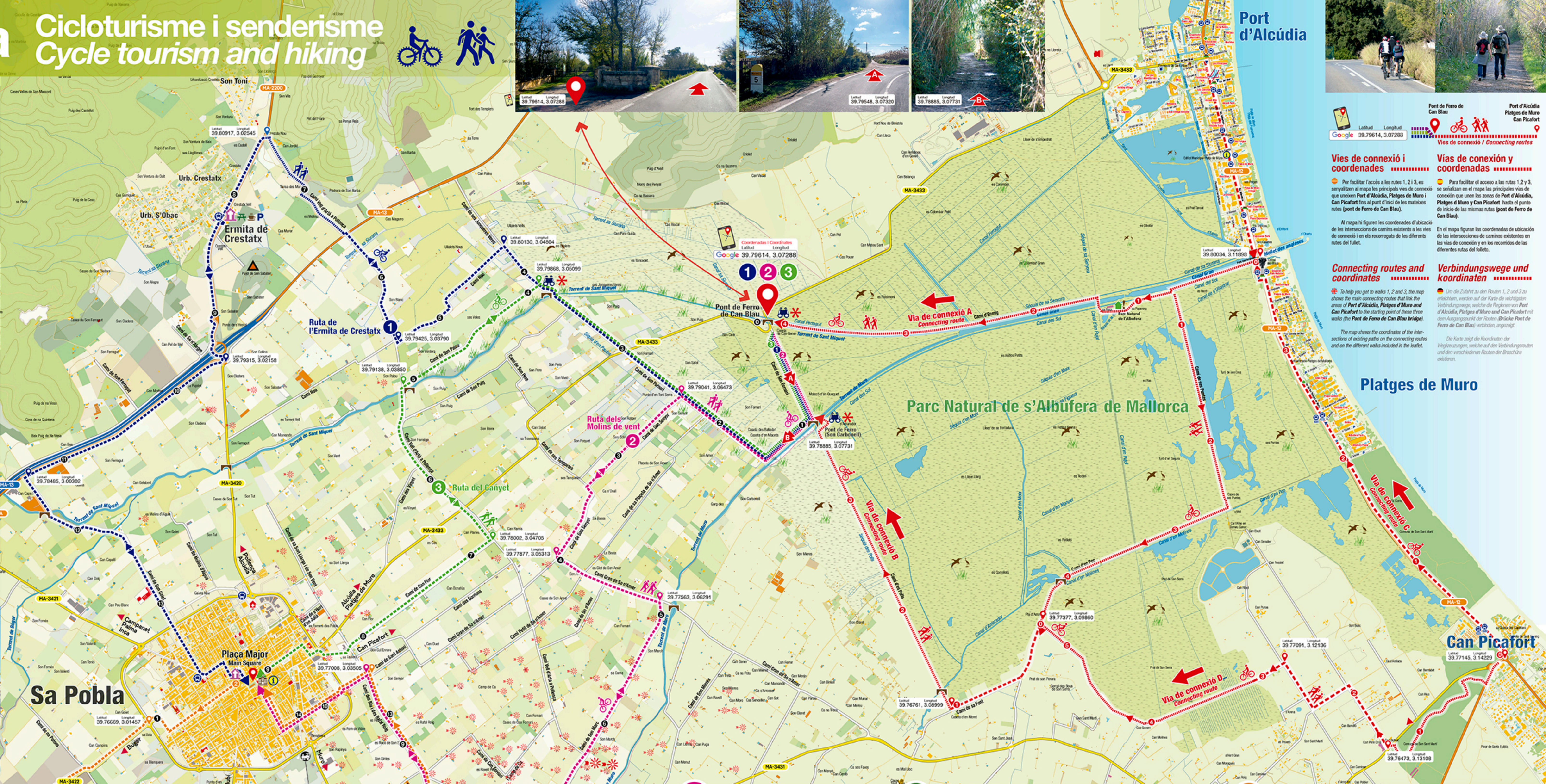


Al llarg dels gairebé catorze quilòmetres que formen aquest itinerari, els camps de conreu situats als voltants de la localitat de Sa Pobla, obren pas a un paisatge que es caracteritza per la presència de nombrosos boscos de pi i d'alcornoques, propis de les terres més properes a l'entorn natural de la Serra de Tramuntana, i des d'on es magnífic relleu que formen les seves cingles es poden apreciar amb més detall, un cop transcorreguda la primera meitat d'aquest interessant recorregut.

L'ermita de Crestatx, edificada a principis del segle XIX a partir de les ruïnes d'una antiga ermita del segle XIII, i pròxima al nucli urbà del municipi, atribueix a aquesta ruta un marcat interès històric i cultural.

Crestatx Chapel
On this walk, which covers almost fourteen kilometers, the fields around Sa Pobla open up to a landscape characterized by pine andholm oak forests, typical of the countryside close to the Serra de Tramuntana. From here, once you are halfway round this interesting route, you can clearly appreciate the mountainous terrain that forms its silhouette.

Crestatx chapel, built at the beginning of the nineteenth century from the ruins of an old thirteenth century chapel, close to the centre of the town, makes this walk interesting from a historical and cultural perspective.



2 Ruta Route Molins de vent The Windmills

Grau de dificultat Level of difficulty	Fàcil / Easy	Alçada Height	28 m
Distància del recorregut Distance covered	10,80 km	Temps estimat Estimated time	50 min 2:30 h
Desnivell acumulat Total ascent	27 m / 7 m	Superfície Surface	Carrers / Asphalt Cami de terra Non-surfaced path

Coordenades
Coordinates

Consell de coordinadors
Council of coordinators

**3 Ruta Route
del Canyet
Marram Grass Walk**

Grau de dificultat Level of difficulty	Fàcil / Easy	Alçada Height	28 m
Distància del recorregut Distance covered	9,10 km	Temps estimat Estimated time	45 min 2:15 h
Desnivell acumulat Total ascent	28 m / 2 m	Superfície Surface	Carrers / Asphalt Cami de terra Non-surfaced path

**4 Ruta Route
Els ametllers
Almond Tree Walk**

Grau de dificultat Level of difficulty	Fàcil / Easy	Alçada Height	54 m
Distància del recorregut Distance covered	14,50 km	Temps estimat Estimated time	1:15 h 3:30 h
Desnivell acumulat Total ascent	31 m / 31 m	Superfície Surface	Carrers / Asphalt Cami de terra Non-surfaced path

Coordenades
Coordinates

Consell de coordinadors
Council of coordinators

2 El inici d'aquest recorregut es troba al pont de Ferro de Can Blau en direcció cap a can dels Forcadets, que transcorre per l'interior del parc natural de s'Albufera i que constitueix el primer tram d'un itinerari que es configura al voltant dels camps de conreu del municipi de Sa Pobla.

El principal atractiu d'aquesta ruta és el paisatge que es desenvolupa durant aquest recorregut i que ofereix una gran varietat d'espais d'un gran valor paisatgístic, que habita en la major part de Sa Pobla durant la major part de l'any.

3 Aquesta ruta, que parteix del Pont de Ferro de Can Blau i es projecta al llarg de les terres properes al nucli urbà de Sa Pobla, té com a principal element el Torrent de Sant Miquel, travessat per antics ponts i flanquejat, en la seva ribera, per uns tres quilòmetres de canyet de més de cinc metres d'alçada i d'aspecte tan atapeït que no es permet veure més enllà del mateix.

El paisatge que es desenvolupa durant aquest recorregut és idoni per a l'observació d'una gran varietat d'espais d'un gran valor paisatgístic, que habita en la major part de Sa Pobla durant la major part de l'any.

4 Per iniciar aquest recorregut es proposa com a punt de partida la plaça de l'Esplosa de Sant Antoni Abat, situada al centre del poble.

Gairebé cap a la sortida del nucli urbà de Sa Pobla, ja comencem a visualitzar-se els primers ametllers, que poden veure's en tot el seu esplendor durant els primers mesos de l'any, coincidint amb la seva època de florida.

La part baixa, habitualment utilitzada a Mallorca per delimitar les vores de les freqüents i camps de conreu, constitueix també un element de gran valor paisatgístic que es veu a través d'aquest punt de partida, on sempre hi ha les típiques tradicionals ramelles d'ovelles pasturant a les vores dels camps.

Com a inici de este recorregut, se considera com un adequat punt de partida, la plaça de la iglesia de Sant Antoni Abat, situada en el centre del poble.

Després d'abandonar el nucli urbà de Sa Pobla, comencem a visualitzar-se els primers ametllers, que poden apreciar-se en tot el seu esplendor durant els primers mesos de l'any, coincidint amb la seva època de florida.

La part baixa, habitualment utilitzada a Mallorca per delimitar les vores de les freqüents i camps de conreu, constitueix també un element de gran valor paisatgístic que es veu a través d'aquest punt de partida, on sempre hi ha les típiques tradicionals ramelles d'ovelles pasturant a les vores dels camps.

Vies de connexió i coordenades

Per facilitar l'accés a les rutes 1, 2 i 3, s'emmarquen en el mapa les principals vies de connexió que unen Port d'Alcúdia, Platges de Muro i Can Picafort fins al punt d'inici de les mateixes rutes (punt de Ferro de Can Blau).

En el mapa figuren les coordenades d'ubicació de les interseccions de camins existents a les vies de connexió i es recomana que es recorren a les diferents rutes del full.

Verbindungswege und koordinaten

Um die Zubehör zu den Routen 1, 2 und 3 zu erleichtern, werden auf der Karte die wichtigsten Verbindungswege, welche die Regionen von Port d'Alcúdia, Platges de Muro und Can Picafort mit dem Ausgangspunkt der Routen (Brücke von Ferro de Can Blau) verbinden, angezeigt.

Die Karte zeigt die Koordinaten der Wegkreuzungen, welche auf den Verbindungsstraßen und den verschiedenen Routen der Broschüre existieren.

Connecting routes and coordinates

To help you get to walks 1, 2 and 3, the map shows the main connecting routes that link the areas of Port d'Alcúdia, Platges de Muro and Can Picafort to the starting point of these three walks (the Point de Ferro de Can Blau bridge).

The map shows the coordinates of the intersections of existing paths on the connecting routes and on the different walks included in the leaflet.

Vias de conexión y coordenadas

Para facilitar el acceso a las rutas 1, 2 y 3, se señalizan en el mapa las principales vías de conexión que unen las zonas de Port d'Alcúdia, Platges de Muro y Can Picafort hasta el punto de partida de las mismas rutas (punto de Ferro de Can Blau).

En el mapa figuren las coordenadas de ubicación de las intersecciones de caminos existentes en las vías de conexión y en los recorridos de las diferentes rutas del follet.

